
สรุปผลการปฏิบัติตามมาตรการติดตามตรวจสอบคุณภาพสิ่งแวดล้อม

บทที่ 3

สรุปผลการปฏิบัติตามมาตรการติดตามตรวจสอบคุณภาพสิ่งแวดล้อม

3.1 บทนำ

การติดตามตรวจสอบคุณภาพสิ่งแวดล้อม อาคารชุดพักอาศัย บลูแคนยอนโฮม 2 ของนิติบุคคลอาคารชุด บลูแคนยอนโฮม 2 ได้ดำเนินการตามมาตรการติดตามตรวจสอบคุณภาพสิ่งแวดล้อมที่กำหนดไว้ในรายงานการวิเคราะห์ผลกระทบสิ่งแวดล้อม ตามหนังสือแจ้งผลการพิจารณารายงานที่ ภก 0013.2/6401 ลงวันที่ 16 พฤษภาคม 2549 (เอกสารแนบที่ 1) ทั้งนี้ นิติบุคคลอาคารชุด บลูแคนยอนโฮม 2 ได้มอบหมายให้บริษัท ภูเก็ต เอ็นไวรอนเมนทอล เซอร์วิส จำกัด เป็นผู้ดำเนินการติดตามตรวจสอบคุณภาพสิ่งแวดล้อมของ โดยมีรายละเอียดดังนี้

3.2 ขอบเขตการดำเนินการ

วิธีการตรวจวิเคราะห์คุณภาพสิ่งแวดล้อมในพารามิเตอร์ต่างๆ จะอ้างอิงตามวิธีการมาตรฐานที่ได้รับการยอมรับจากหน่วยงานต่างๆ เช่น กรมโรงงานอุตสาหกรรม เป็นต้น โดยมีรายละเอียดของพารามิเตอร์และวิธีการตรวจวิเคราะห์ดังตารางที่ 3.2-1

ตารางที่ 3.2-1 พารามิเตอร์และวิธีการตรวจวิเคราะห์คุณภาพสิ่งแวดล้อม

พารามิเตอร์	วิธีการเก็บตัวอย่าง	มาตรฐานวิธีการวิเคราะห์
1. คุณภาพน้ำทิ้ง		
- ความเป็นกรดด่าง	- Grab Sampling	- Based on APHA (2017), 4500-H (B)
- บีโอดี	- Grab Sampling	- Based on APHA (2017), 5210 B
- ปริมาณสารแขวนลอย	- Grab Sampling	- Based on APHA (2017), 2540 D
- น้ำมันและไขมัน	- Grab Sampling	- Based on APHA (2017), 5520 B
- ทีเคเอ็น	- Grab Sampling	- Based on US EPA, Method 351.2
- ฟิคัลโคลิฟอร์มแบคทีเรีย	- Grab Sampling	- APHA (2017), 9221 E

3.3 มาตรฐานที่ใช้เปรียบเทียบ

มาตรฐานที่ใช้เปรียบเทียบผลการตรวจวัดคุณภาพสิ่งแวดล้อม อาคารชุดพักอาศัย บลูแคนยอนโฮม 2 ของนิติบุคคลอาคารชุด บลูแคนยอนโฮม 2 จะอ้างอิงกับมาตรฐานคุณภาพสิ่งแวดล้อมของประเทศไทย ที่ได้รับการยอมรับดังต่อไปนี้

1) คุณภาพน้ำ

- ประกาศกระทรวงทรัพยากรธรรมชาติและสิ่งแวดล้อม เรื่อง กำหนดมาตรฐานควบคุมการระบายน้ำทิ้งจากอาคารบางประเภทและบางขนาด พ.ศ.2548

3.4 ผลการติดตามตรวจสอบคุณภาพสิ่งแวดล้อม

ผลการติดตามตรวจสอบคุณภาพสิ่งแวดล้อม อาคารชุดพักอาศัย บลูแคนยอนโฮม 2 ของนิติบุคคลอาคารชุด บลูแคนยอนโฮม 2 มีรายละเอียดดังต่อไปนี้

3.4.1 คุณภาพน้ำทิ้ง

มาตรการกำหนดให้ตรวจวัดคุณภาพน้ำทิ้งบริเวณบ่อพักน้ำทิ้งหลังผ่านการบำบัดแล้วของแต่ละอาคารภายในโครงการ โดยตรวจวัดความเป็นกรดด่าง บีโอดี ปริมาณสารแขวนลอย น้ำมันและไขมัน ที่เคเอ็น และพีคัลโคลิฟอร์ม แบบที่เรีย ความถี่ 2 ครั้งต่อปี

โครงการได้จ้างบริษัท บริษัท เอแอลเอส แลบบอราทอรี กรุ๊ป (ประเทศไทย) จำกัด เข้าดำเนินการตรวจวัดคุณภาพน้ำทิ้งจากบ่อน้ำพักทิ้งที่ผ่านการบำบัดแล้ว จำนวน 16 สถานี ได้แก่ อาคารพักอาศัย 15 อาคาร และอาคารคลับเฮาส์ เมื่อวันที่ 20 มิถุนายน 2565 ภาพผลการตรวจวัดแสดงดังภาพถ่ายที่ 3.4-1

เมื่อนำผลการตรวจวัดคุณภาพน้ำทิ้งจากบ่อน้ำพักทิ้งที่ผ่านการบำบัดแล้ว มาเปรียบเทียบกับค่ามาตรฐานคุณภาพน้ำทิ้งจากอาคารประเภท ค ตามประกาศกระทรวงทรัพยากรธรรมชาติและสิ่งแวดล้อม เรื่อง กำหนดมาตรฐานควบคุมการระบายน้ำทิ้งจากอาคารบางประเภทและบางขนาด พ.ศ.2548 พบว่า ส่วนใหญ่คุณภาพน้ำทิ้งมีค่าอยู่ในเกณฑ์มาตรฐานที่กำหนดไว้ ยกเว้น ค่าบีโอดี บริเวณอาคารนิติบุคคล อาคารพักอาศัย เลขที่ A3 และอาคารพักอาศัย เลขที่ B1, ค่าที่เคเอ็น บริเวณอาคารนิติบุคคล, ค่าสารแขวนลอย บริเวณอาคารนิติบุคคล อาคารพักอาศัย เลขที่ B10 และอาคารพักอาศัย เลขที่ B1 ที่มีค่าไม่อยู่ในเกณฑ์มาตรฐานดังกล่าว ผลการตรวจวัดแสดงได้ดังตารางที่ 3.4.1-1 นอกจากนี้ โครงการได้เพิ่มหัวเชื้อชีวภาพ (EM) และกากน้ำตาลในถังบำบัดน้ำเสีย ความถี่ 2 ครั้ง/เดือน เพื่อช่วยเพิ่มประสิทธิภาพการทำงานของถังบำบัดน้ำเสียแต่ละอาคาร

เมื่อเปรียบเทียบผลการตรวจวัดคุณภาพน้ำทิ้งจากบ่อน้ำพักทิ้งที่ผ่านการบำบัด ระหว่างปี 2564-2565 สามารถสรุปได้ว่า คุณภาพน้ำทิ้งส่วนใหญ่มีค่าอยู่ในเกณฑ์มาตรฐานที่กำหนด ตามมาตรฐานคุณภาพน้ำทิ้งจากอาคารประเภท ค ตามประกาศกระทรวงทรัพยากรธรรมชาติและสิ่งแวดล้อม เรื่อง กำหนดมาตรฐานควบคุมการระบายน้ำทิ้งจากอาคารบางประเภทและบางขนาด พ.ศ.2548

ผลการตรวจวัดคุณภาพน้ำทิ้งจากบ่อน้ำพักทิ้งที่ผ่านการบำบัดแล้ว ระหว่างปี 2564-2565 แสดงได้ดังตารางที่ 3.4.1-2 และรูปที่ 3.4.1-1



อาคารนิติบุคคล



อาคารพักอาศัย A1



อาคารพักอาศัย A2



อาคารพักอาศัย A3

ภาพถ่ายที่ 3.4.1-1 การตรวจวัดคุณภาพน้ำทิ้งจากบ่อพักน้ำทิ้ง



อาคารพักอาศัย A4



อาคารพักอาศัย A5



อาคารพักอาศัย A6



อาคารพักอาศัย A7

ภาพถ่ายที่ 3.4.1-1 การตรวจวัดคุณภาพน้ำทิ้งจากบ่อพักน้ำทิ้ง (ต่อ)



อาคารพักอาศัย A8



อาคารพักอาศัย B1



อาคารพักอาศัย B2



อาคารพักอาศัย B3

ภาพถ่ายที่ 3.4.1-1 การตรวจวัดคุณภาพน้ำทิ้งจากบ่อพักน้ำทิ้ง (ต่อ)



อาคารพักอาศัย B7



อาคารพักอาศัย B10



อาคารพักอาศัย B12

ภาพถ่ายที่ 3.4.1-1 การตรวจวัดคุณภาพน้ำทิ้งจากบ่อพักน้ำทิ้ง (ต่อ)

**ตารางที่ 3.4.1-1 ผลการตรวจวัดคุณภาพน้ำทิ้งจากบ่อน้ำพักทิ้งที่ผ่านการบำบัดแล้ว
วันที่ 20 มิถุนายน 2565**

สถานีตรวจวัด	ผลการวิเคราะห์คุณภาพน้ำทิ้ง					
	ความเป็นกรดต่าง	บีโอดี (mg/l)	ปริมาณสารแขวนลอย (mg/l)	น้ำมันและไขมัน (mg/l)	ทีเคเอ็น (mg/l)	ฟีคัลโคลิฟอร์มแบคทีเรีย (MPN/100 ml)
อาคารนิติบุคคล	7.4	89	103	11	57.4	130,000
อาคารพักอาศัย A1	7.4	<2	10	<3	4.4	330
อาคารพักอาศัย A2	7.6	4	10	3	17.8	4,900
อาคารพักอาศัย A3	7.2	74	39	7	20.9	4,900,000
อาคารพักอาศัย A4	7.5	12	11	7	18.9	4,900
อาคารพักอาศัย A5	7.2	22	11	4	16.5	7,900
อาคารพักอาศัย A6	7.2	5	9	3	12.0	2,400,000
อาคารพักอาศัย A7	7.0	5	10	3	2.4	490
อาคารพักอาศัย A8	7.2	15	11	5	13.2	220
อาคารพักอาศัย B1	7.4	46	58	11	21.6	79,000
อาคารพักอาศัย B2	7.8	11	10	3	35.6	4,900
อาคารพักอาศัย B3	7.8	13	10	4	39.2	49,000
อาคารพักอาศัย B7	7.0	3	7	<3	29.4	1,300
อาคารพักอาศัย B10	7.4	32	60	10	23.1	110,000
อาคารพักอาศัย B12	7.7	12	13	<3	35.4	540,000
มาตรฐาน ¹	5.0-9.0	≤40	≤50	≤20	≤40	-

หมายเหตุ: ¹ มาตรฐานคุณภาพน้ำทิ้งจากอาคารประเภท ค ตามประกาศกระทรวงทรัพยากรธรรมชาติและสิ่งแวดล้อม เรื่อง กำหนดมาตรฐานควบคุมการระบายน้ำทิ้งจากอาคารบางประเภทและบางขนาด พ.ศ.2548

บริษัทผู้ตรวจวัด บริษัท เอแอลเอส แลบบอราทอรี กรุ๊ป (ประเทศไทย) จำกัด

ชื่อผู้วิเคราะห์ นางสาวชมภูณัฐ พันหา

ชื่อผู้ควบคุม นางสาวกนกกร เอนก ทะเบียนเลขที่ 2-204-ก-6111

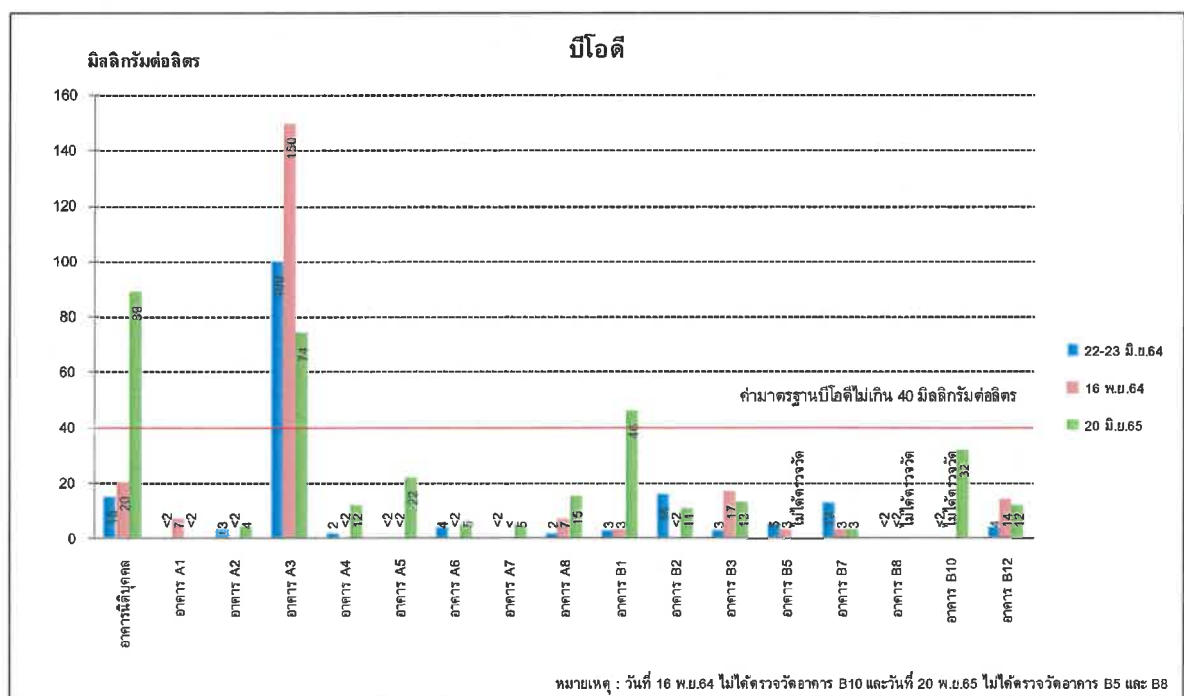
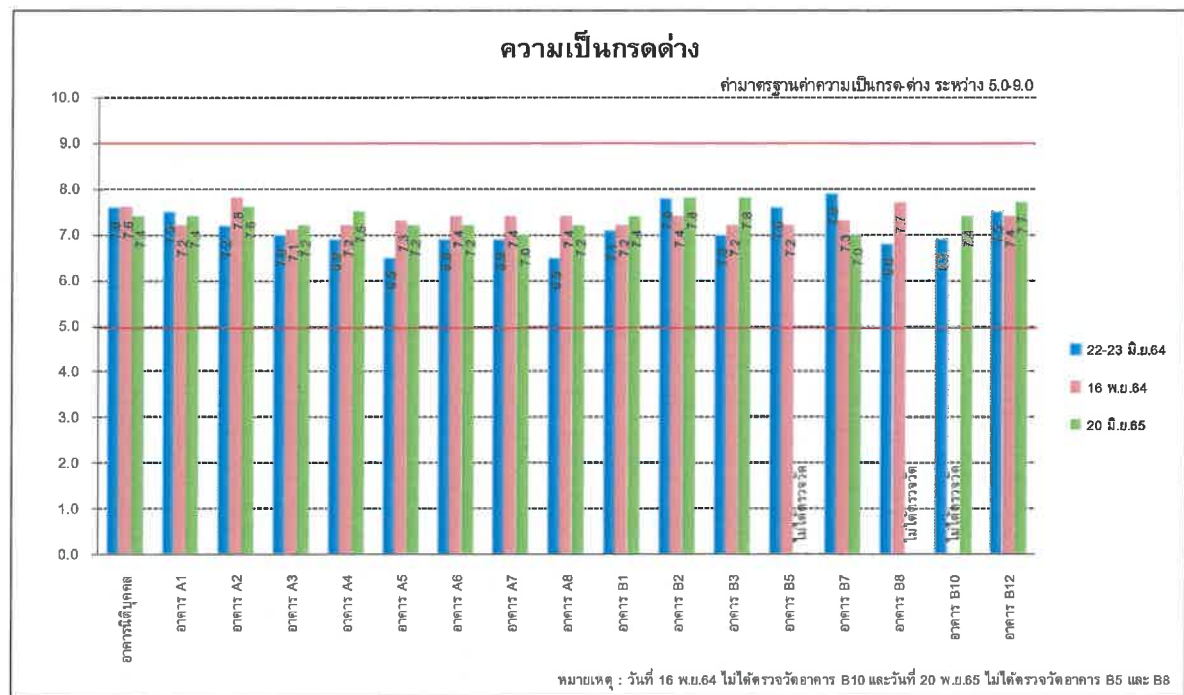
บริษัทผู้วิเคราะห์ บริษัท เอแอลเอส แลบบอราทอรี กรุ๊ป (ประเทศไทย) จำกัด โทร.02-760-3000

ตารางที่ 3.4.1-2 ผลการตรวจวัดคุณภาพน้ำทิ้งจากบ่อน้ำพักทิ้งที่ผ่านการบำบัดแล้ว ระหว่างปี 2564-2565

ผลการวิเคราะห์คุณภาพน้ำทิ้ง																		
สถานีตรวจวัด	ความเป็นกรด-ด่าง			บีโอดี (mg/l)			ปริมาณสารแขวนลอย (mg/l)			น้ำมันและไขมัน (mg/l)			ทีเคเอ็ม (mg/l)			ฟอสฟอรัส แมกนีเซียม (MPN/100 ml)		
	22-23 ม.ย.64	16 พ.ย.64	21 ม.ย.65	22-23 ม.ย.64	16 พ.ย.64	21 ม.ย.65	22-23 ม.ย.64	16 พ.ย.64	21 ม.ย.65	22-23 ม.ย.64	16 พ.ย.64	21 ม.ย.65	22-23 ม.ย.64	16 พ.ย.64	21 ม.ย.65	22-23 ม.ย.64	16 พ.ย.64	21 ม.ย.65
อาคารนิติบุคคล	7.6	7.6	7.4	15	20	89	94	48	103	7	7	11	30.2	13.6	57.4	130,000	350,000	130,000
อาคารพักอาศัย A1	7.5	7.2	7.4	<2	7	<2	<5	11	10	<3	<3	<3	2.2	9.7	4.4	33,000	330	330
อาคารพักอาศัย A2	7.2	7.8	7.6	3	<2	4	<5	<5	10	<3	<3	3	5.3	1.7	17.8	49,000	2,300	4,900
อาคารพักอาศัย A3	7.0	7.1	7.2	100	150	74	<5	54	39	4	14	7	29.5	24.0	20.9	130,000	110,000	4,900,000
อาคารพักอาศัย A4	6.9	7.2	7.5	2	<2	12	<5	<5	11	<3	<3	7	<1.0	1.4	18.9	2.0	4.5	4,900
อาคารพักอาศัย A5	6.5	7.3	7.2	<2	<2	22	<5	<5	11	<3	<3	4	2.8	ND	16.5	49	23	7,900
อาคารพักอาศัย A6	6.9	7.4	7.2	4	<2	5	6	<5	9	<3	<3	3	7.0	<1.0	12.0	170	2,400	2,400,000
อาคารพักอาศัย A7	6.9	7.4	7.0	<2	<2	5	<5	<5	10	<3	<3	3	<1.0	ND	2.4	79	2.0	490
อาคารพักอาศัย A8	6.5	7.4	7.2	2	7	15	<5	<5	11	<3	<3	5	1.3	4.8	13.2	170	2,200	220
อาคารพักอาศัย B1	7.1	7.2	7.4	3	3	46	<5	17	58	<3	<3	11	<1.0	3.3	21.6	130,000	130	79,000
อาคารพักอาศัย B2	7.8	7.4	7.8	16	<2	11	18	24	10	4	<3	3	28.2	ND	35.6	130,000	2	4,900
อาคารพักอาศัย B3	7.0	7.2	7.8	3	17	13	7	9	10	<3	<3	4	4.7	14.3	39.2	490	1,300,000	49,000
อาคารพักอาศัย B5	7.6	7.2	-	5	3	-	<5	22	-	<3	<3	-	17.3	6.9	-	70,000	3,300	-
อาคารพักอาศัย B7	7.9	7.3	7.0	13	3	3	37	<5	7	4	<3	<3	49.5	12.9	29.4	790,000	14,000	1,300
อาคารพักอาศัย B8	6.8	7.7	-	<2	<2	-	14	<5	-	<3	<3	-	<1.0	ND	-	110	<1.8	-
อาคารพักอาศัย B10	6.9	-	7.4	<2	-	32	<5	-	60	<3	-	10	<1.0	-	23.1	33.00	-	110,000
อาคารพักอาศัย B12	7.5	7.4	7.7	4	14	12	32	18	13	<3	5	<3	28.6	44.5	35.4	49,000	2,400.00	540,000
มาตรฐาน ¹⁾	5.0-9.0			<40			<50			<20			<40			-		

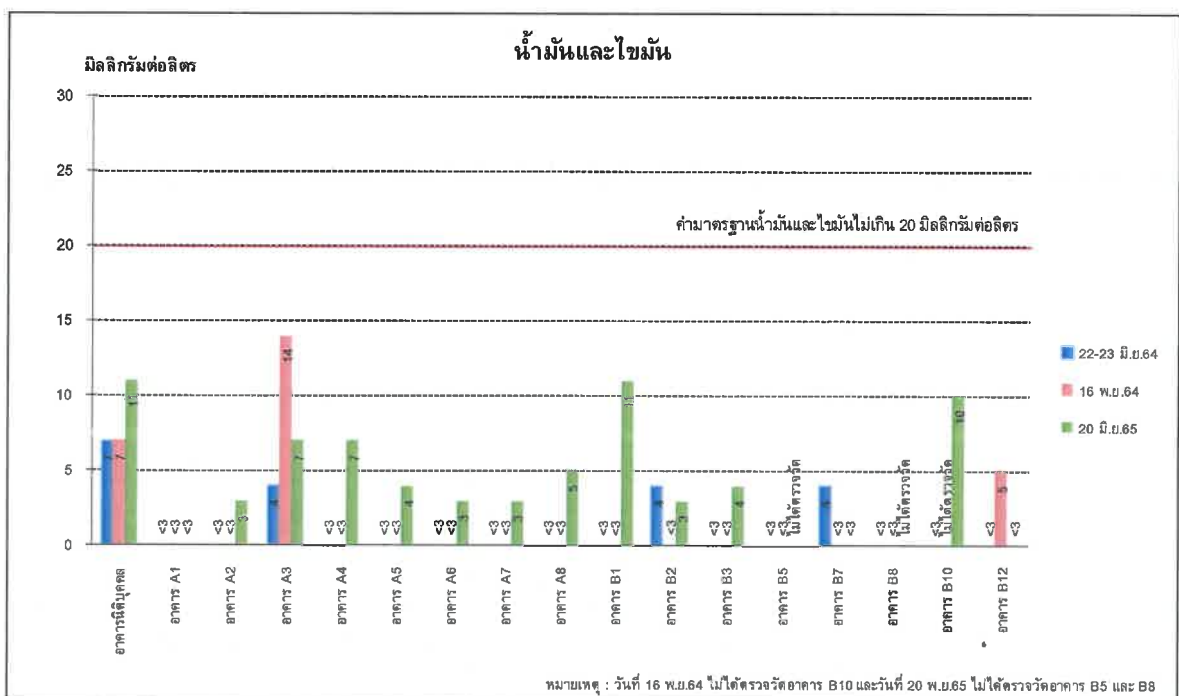
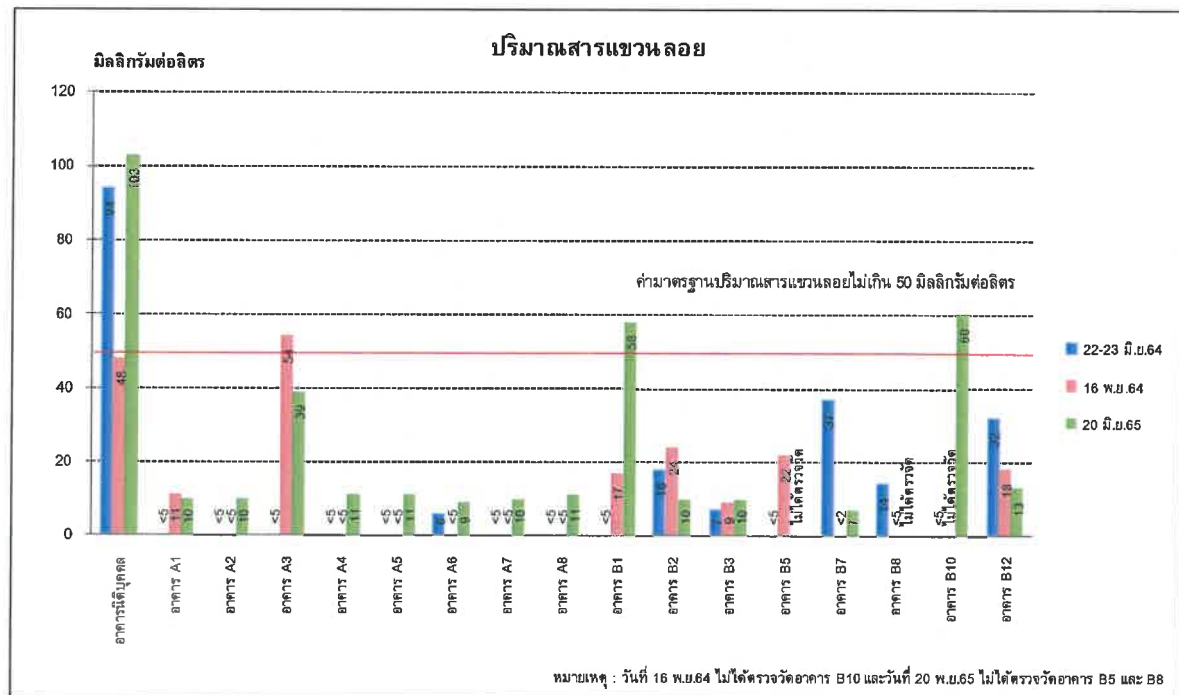
หมายเหตุ : มาตรฐานคุณภาพน้ำทิ้งจากอาคารประเภท ก ตามประกาศกระทรวงทรัพยากรธรรมชาติและสิ่งแวดล้อม เรื่อง กำหนดมาตรฐานควบคุมการระบายน้ำทิ้งจากอาคารประเภทและขนาด พ.ศ.2548
วันที่ 22 มิถุนายน 2564 ตรวจวัดที่อาคารพักอาศัย A1 ถึง A8
วันที่ 23 มิถุนายน 2564 ตรวจวัดที่นิติบุคคล อาคาร B1 ถึง B12
ND (not detected) หมายถึง ตรวจไม่พบ

รายงานผลการปฏิบัติตามมาตรการป้องกันและแก้ไขผลกระทบสิ่งแวดล้อม และมาตรการติดตามตรวจสอบคุณภาพสิ่งแวดล้อม
อาคารชุดพักอาศัย บลuiteนยอนโฮม 2 ของนิติบุคคลอาคารชุด บลuiteนยอนโฮม 2
ระหว่างเดือนมกราคม-มิถุนายน 2565 (ระยะดำเนินการ)



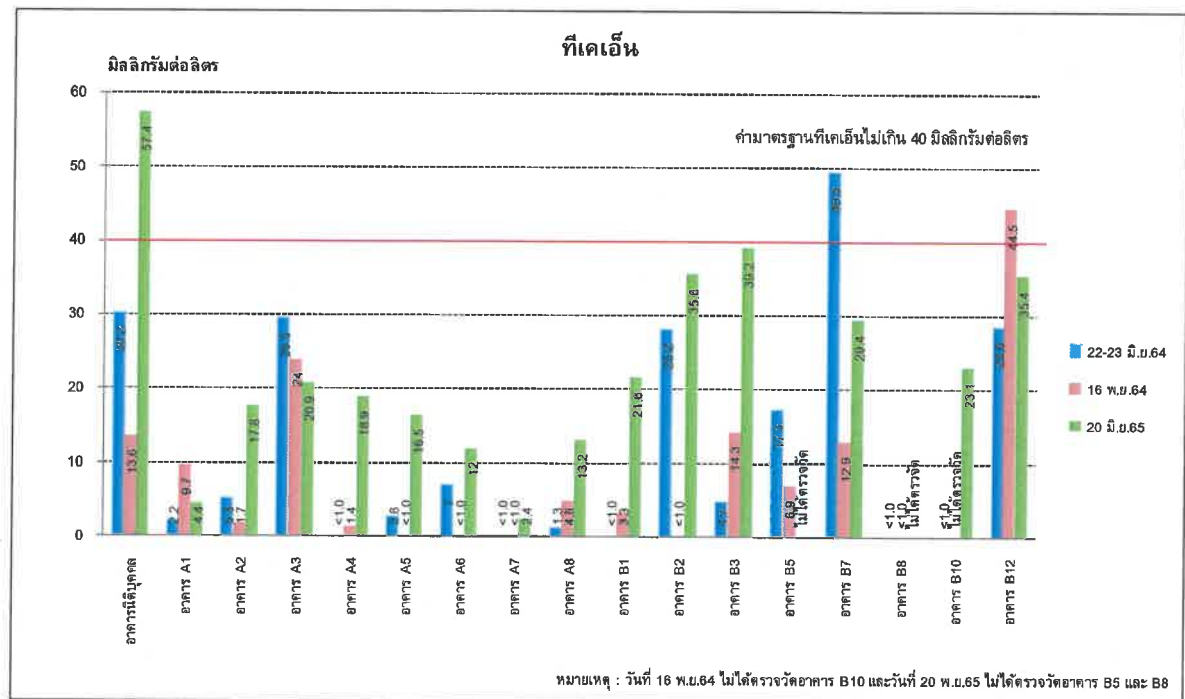
รูปที่ 3.4.1-1 กราฟเปรียบเทียบผลการตรวจวัดคุณภาพน้ำทิ้งจากบ่อน้ำพักทิ้ง
ระหว่างปี พ.ศ.2564-2565

รายงานผลการปฏิบัติตามมาตรการป้องกันและแก้ไขผลกระทบสิ่งแวดล้อม และมาตรการติดตามตรวจสอบคุณภาพสิ่งแวดล้อม
อาคารชุดพักอาศัย บลูแคนยอนโฮม 2 ของนิติบุคคลอาคารชุด บลูแคนยอนโฮม 2
ระหว่างเดือนมกราคม-มิถุนายน 2565 (ระยะดำเนินการ)



รูปที่ 3.4.1-1 กราฟเปรียบเทียบผลการตรวจวัดคุณภาพน้ำทั้งจากบ่อน้ำพักทั้ง
ระหว่างปี พ.ศ.2564-2565 (ต่อ)

รายงานผลการปฏิบัติตามมาตรการป้องกันและแก้ไขผลกระทบสิ่งแวดล้อม และมาตรการติดตามตรวจสอบคุณภาพสิ่งแวดล้อม
อาคารชุดพักอาศัย บลูแคนยอนโฮม 2 ของนิติบุคคลอาคารชุด บลูแคนยอนโฮม 2
ระหว่างเดือนมกราคม-มิถุนายน 2565 (ระยะดำเนินการ)



รูปที่ 3.4.1-1 กราฟเปรียบเทียบผลการตรวจวัดคุณภาพน้ำทิ้งจากบ่อน้ำพักทิ้ง
ระหว่างปี พ.ศ.2564-2565 (ต่อ)